

**ZARZĄDZENIE Nr 601/2025**  
**PREZYDENTA MIASTA WŁOCŁAWEK**  
z dnia 13 lutego 2025 r.

**w sprawie przeprowadzenia konsultacji projektu uchwały Rady Miasta Włocławek w sprawie przyjęcia „Programu wspierania rodziny i rozwoju pieczy zastępczej w Gminie Miasto Włocławek na lata 2025-2027.”**

Na podstawie art. 30 ust.1 ustawy z dnia 8 marca 1990 r. o samorządzie gminnym (Dz. U. z 2024 r. poz. 1465, poz. 1572, poz. 1907, poz.1940), w związku z art. 5 ust. 2 pkt.3 i 4 ustawy z dnia 24 kwietnia 2003r. o działalności pożytku publicznego i o wolontariacie (Dz. U. z 2024 r. poz. 1491, poz.1940) oraz § 4 ust. 1 uchwały Nr XLVI/227/10 Rady Miasta Włocławek z dnia 27 września 2010 r. w sprawie określenia szczegółowego sposobu konsultowania z organizacjami pozarządowymi i podmiotami, o których mowa w art. 3 ust.3 ustawy z dnia 24 kwietnia 2003 r. o działalności pożytku publicznego i o wolontariacie projektów aktów prawa miejscowego w dziedzinach dotyczących działalności statutowej tych organizacji, zmienionej uchwałą Nr XII/141/11 Rady Miasta Włocławek z dnia 29 sierpnia 2011r. (Dziennik Urzędowy Województwa Kujawsko – Pomorskiego z 2010r. nr 163, poz. 2081, z 2011r. nr 233, poz. 2151)

**zarządza się, co następuje:**

**§ 1.** Przeprowadzenie z organizacjami pozarządowymi oraz podmiotami, o których mowa w art. 3 ust. 3 ustawy z dnia 24 kwietnia 2003 r. o działalności pożytku publicznego i o wolontariacie oraz Miejską Radę Działalności Pożytku Publicznego we Włocławku, konsultacji projektu uchwały Rady Miasta Włocławek w sprawie przyjęcia „Programu wspierania rodziny i rozwoju pieczy zastępczej w Gminie Miasto Włocławek na lata 2025-2027” stanowiącego załącznik nr 1 do niniejszego zarządzenia.

**§ 2.** 1. Konsultacje zostaną przeprowadzone w terminie do dnia 27 lutego 2025 r. w następujących formach:

- 1) opinii wydanej przez Miejską Radę Działalności Pożytku Publicznego,
- 2) wyrażenia opinii przez organizacje pozarządowe oraz podmioty, o których mowa w art. 3 ust. 3 ustawy.

2. Zgłoszenia wniosków i uwag do projektu uchwały, który stanowi załącznik nr 1 do niniejszego Zarządzenia, należy składać pisemnie na formularzu konsultacji, który stanowi załącznik nr 2 do niniejszego Zarządzenia, do sekretariatu Miejskiego Ośrodka Pomocy Rodzinie we Włocławku, ul. Ogniówa 8/10 lub elektronicznie na adres : sekretariat@mopr.wloclawek.pl

**§ 3.** Za przeprowadzenie konsultacji projektu uchwały, o której mowa w § 1 odpowiedzialny jest Miejski Ośrodek Pomocy Rodzinie we Włocławku.

**§ 4.** Wykonanie zarządzenia powierza się Dyrektorowi Miejskiego Ośrodka Pomocy Rodzinie we Włocławku.

**§ 5.** Nadzór nad wykonaniem zarządzenia powierza się właściwemu w zakresie nadzoru do spraw społecznych Zastępcy Prezydenta Miasta.

**§ 6.1.** Zarządzenie wchodzi w życie z dniem podpisania.

2. Zarządzenie podlega podaniu do publicznej wiadomości poprzez ogłoszenie w Biuletynie Informacji Publicznej Urzędu Miasta Włocławek oraz na stronie internetowej Urzędu Miasta Włocławek [www.wloclawek.eu](http://www.wloclawek.eu) w zakładce organizacje pozarządowe, konsultacje projektów akta prawa miejscowego.

**PREZYDENT MIASTA**  
*Krzysztof Kukucki*

sprawdzono pod  
względem prawnym  
SPECJALISTA  
*Jolanta Ordan*

## Uzasadnienie

Obowiązek konsultowania projektów aktów normatywnych dotyczących sfery zadań publicznych, z radą działalności pożytku publicznego i organizacjami pozarządowymi oraz podmiotami, o których mowa w art. 3 ust. 3 ustawy z dnia 24 kwietnia 2003r. o działalności pożytku publicznego i o wolontariacie (Dz. U. z 2024r. poz. 1491 ze zm.) wynika z art. 5 ust. 2 pkt 4 powołanej ustawy.

Szczegółowy sposób oraz formę ich przeprowadzenia określa Uchwała Nr XLVI/227/10 Rady Miasta Włocławek z dnia 27 września 2010 r. w sprawie określenia szczegółowego sposobu konsultowania z organizacjami pozarządowymi i podmiotami, o których mowa w art. 3 ust. 3 ustawy z dnia 24 kwietnia 2003r. o działalności pożytku publicznego i o wolontariacie projektów aktów prawa miejscowego w dziedzinach dotyczących działalności statutowej tych organizacji, zmieniona uchwałą Nr XII/141/11 Rady Miasta Włocławek z dnia 29 sierpnia 2011r.

Projekt uchwały w sprawie przyjęcia „Programu wspierania rodziny i rozwoju pieczy zastępczej w Gminie Miasto Włocławek na lata 2025-2027”, obejmuje zadania z zakresu sfery zadań publicznych, określonych w art. 4 ust.1 ustawy o działalności pożytku publicznego i o wolontariacie, dlatego wymaga przeprowadzenia konsultacji.

ZASTĘPCA PREZYDENTA

  
Monika Jabłońska

GLÓWNY SPECJALISTA

  
Dominika Kurtyś

KIEROWNIK REFERATU

  
Joanna Kowalska

DYREKTOR WYDZIAŁU

  
Marek Wódecki

Załącznik nr 1  
do Zarządzenia nr 60/2025  
Prezydenta Miasta Włocławek  
Z dnia 13 lutego 2025r.

**UCHWAŁA NR .....**  
**RADY MIASTA WŁOCŁAWEK**  
**z dnia .....**

**w sprawie przyjęcia Programu wspierania rodziny i rozwoju pieczy zastępczej w Gminie Miasto Włocławek na lata 2025 – 2027**

Na podstawie art. 12 pkt 11 w związku z art. 92 ust. 1 pkt 1 i ust. 2 ustawy z dnia 5 czerwca 1998r. o samorządzie powiatowym (Dz. U. z 2024 r. poz. 107, poz. 1907), art. 18 ust. 2 pkt 15 ustawy z dnia 8 marca 1990 r. o samorządzie gminnym (Dz.U. z 2024 r. poz. 1465, poz. 1572, poz. 1907, poz. 1940) oraz art. 179 ust. 2 i art. 180 pkt 1 ustawy z dnia 9 czerwca 2011 r. o wspieraniu rodziny i systemie pieczy zastępczej (Dz. U. z 2025 r. poz. 49),

**uchwala się, co następuje:**

§ 1. Przyjmuje się Program wspierania rodziny i rozwoju pieczy zastępczej w Gminie Miasto Włocławek na lata 2025 – 2027 w brzmieniu określonym w załączniku do niniejszej uchwały.

§ 2. Wykonanie uchwały powierza się Prezydentowi Miasta Włocławek

§3. Uchwała wchodzi w życie z dniem podjęcia.

## **Uzasadnienie**

Obowiązek opracowania Programu wspierania rodziny i rozwoju pieczy zastępczej w Gminie Miasto Włocławek wynika wprost z art. 179 ust.2 i art.180 pkt 5 ustawy z dnia 9 czerwca 2011 r. o wspieraniu rodziny i systemie pieczy zastępczej (Dz.U. z 2025 r. poz. 49).

Program nakreśla kierunki działań, których celem jest wsparcie rodziny w prawidłowym wypełnianiu funkcji opiekuńczo-wychowawczej.

Stworzenie skutecznego systemu pieczy zastępczej umożliwi w perspektywie zabezpieczenie opieki w rodzinnych formach pieczy zastępczej.

Zgodnie z powołaną ustawą do zadań własnych powiatu należy między innymi opracowywanie programów dotyczących rozwoju pieczy zastępczej, zawierających między innymi coroczny limit rodzin zastępczych zawodowych.

W związku z powyższym podjęcie uchwały w proponowanym brzmieniu jest zasadne.





**Program wspierania rodziny i rozwoju pieczy zastępczej  
w Gminie Miasto Włocławek  
na lata 2025 – 2027**

Miejski Ośrodek Pomocy Rodzinie  
Włocławek 2025 r.

## Spis treści

Wprowadzenie.....	3
1. Wstęp.....	3
2. Podstawa prawna.....	3
I. Zadania własne powiatu z zakresu systemu pieczy zastępczej.....	4
II. Rodzinna i instytucjonalna piecza zastępcza.....	6
II.1 Rodzinna piecza zastępcza.....	7
II.2 Instytucjonalna piecza zastępcza.....	9
III. Usamodzielnianie wychowanków z pieczy zastępczej.....	10
IV. Sekcja Specjalistycznej Pomocy Rodzinie i Interwencji Kryzysowej.....	11
V. Osiedlowe Sekcje Pomocy Społecznej.....	11
VI. Środowiskowe formy pomocy dla dzieci i młodzieży.....	12
VII. Analiza SWOT.....	12
VIII. Limit rodzin zastępczych zawodowych w latach 2025-2027.....	14
IX. Cele i kierunki działań programu.....	15
X. Źródło finansowania.....	17
XI. Monitoring realizacji Programu.....	17
Zakończenie.....	18
Aneks.....	19

## **Wprowadzenie**

### **Wstęp**

Program wsparcia rodziny i rozwoju pieczy zastępczej w Gminie Miasto Włocławek jest zadaniem wynikającym z ustawy z dnia 9 czerwca 2011 r. o wspieraniu rodziny i systemie pieczy zastępczej.

W przypadku braku możliwości prawidłowego funkcjonowania rodziny ustawa określa wsparcie dziecka poza rodziną w pieczy zastępczej rodzinnej lub instytucjonalnej. Piecza zastępcza ma charakter okresowego pobytu. Działania osób i instytucji pomagających są nakierowane na wprowadzanie najlepszych z możliwych rozwiązań mających na celu stworzenie optymalnych warunków życia w rodzinie.

Biorąc pod uwagę aktualnie występujące niekorzystne zjawiska oraz zasoby pomocy społecznej na terenie Gminy Miasto Włocławek, należy kontynuować rozpoczęte działania usprawniające funkcjonowanie rodziny poprzez środowiskową pomoc oraz rozwój rodzinnej pieczy zastępczej.

### **Podstawa prawna**

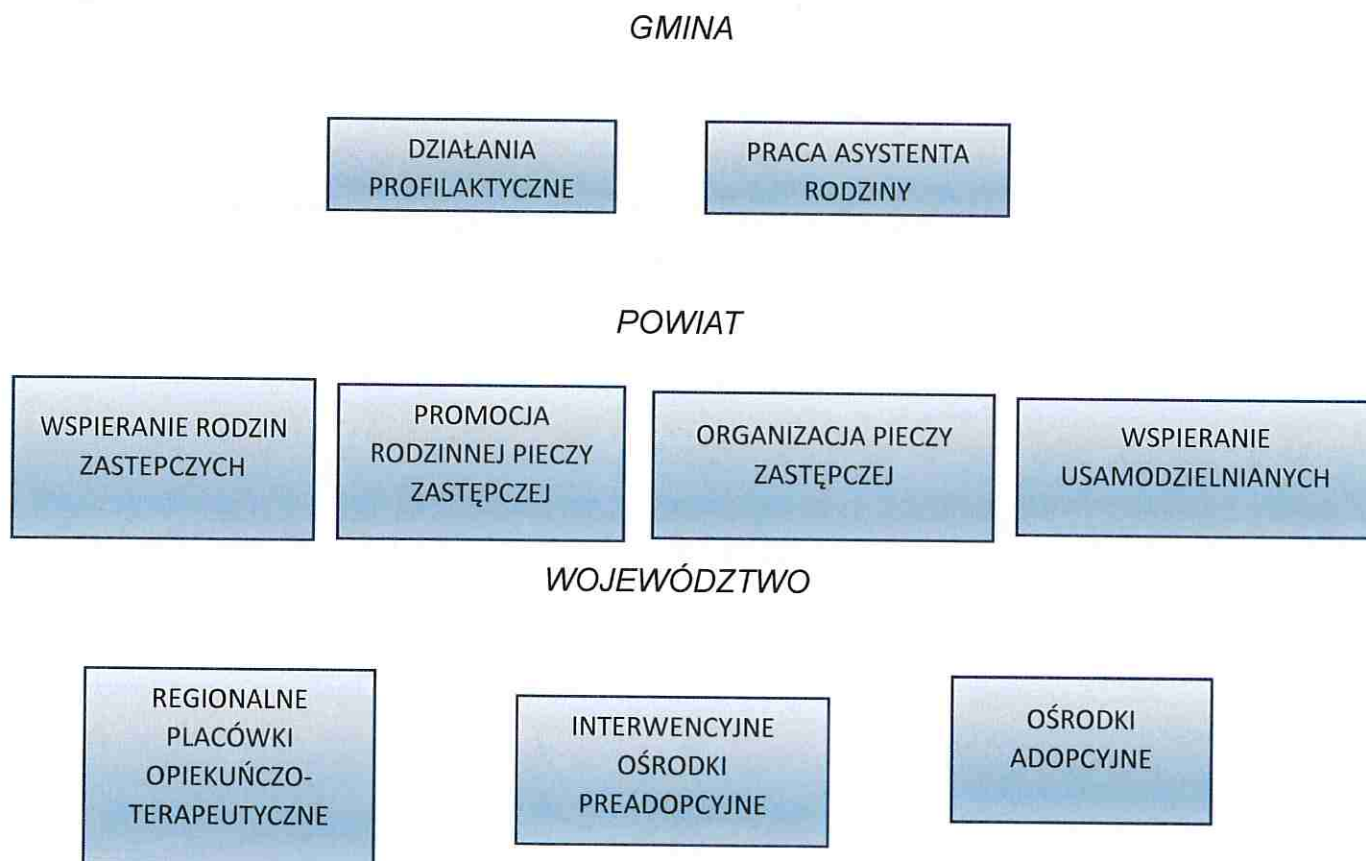
Program będzie realizowany w oparciu o następujące akty prawne:

- Konstytucja Rzeczypospolitej Polskiej z dnia 2 kwietnia 1997 r.
- Konwencja o Prawach Dziecka przyjęta przez Zgromadzenie Ogólne Narodów Zjednoczonych dnia 20 listopada 1989 r.
- Ustawa z dnia 25 lutego 1964 r. Kodeks rodzinny i opiekuńczy
- Ustawa z dnia 9 czerwca 2011 r. o wspieraniu rodziny i systemie pieczy zastępczej
- Ustawa z dnia 12 marca 2004 r. o pomocy społecznej
- Ustawa z dnia 29 lipca 2005 r. o przeciwdziałaniu przemocy domowej
- Ustawa z dnia 11 lutego 2016 r. o pomocy państwa w wychowywaniu dzieci
- Ustawa z dnia 4 listopada 2016 r. o wsparciu kobiet w ciąży i rodzin „Za życiem”
- Ustawa z dnia 24 kwietnia 2003 r. o działalności pożytku publicznego i wolontariacie
- Ustawa z dnia 8 marca 1990 r. o samorządzie gminnym
- Ustawa z dnia 5 czerwca 1998 r. o samorządzie powiatowym

## I. Zadania własne powiatu z zakresu systemu pieczy zastępczej

Ustawa z dnia 9 czerwca 2011 r. o wspieraniu rodziny i systemie pieczy zastępczej wprowadziła istotne zmiany w systemie opieki nad dzieckiem i rodziną. Nastąpił wyraźny podział kompetencji między samorządem gminy odpowiedzialnym za pracę z rodziną biologiczną i powiatowym – organizującym pieczę zastępczą. Poniższe schematy przedstawiają obszar działań i odpowiedzialności gminy, powiatu i województwa.

Rysunek nr 1. Podział kompetencji pomiędzy samorząd gminny, powiatowy i wojewódzki.





Miejski Ośrodek Pomocy Rodzinie we Włocławku jest miastem na prawach powiatu. Realizuje szereg działań na rzecz rodziny i dziecka.

W ramach zadań gminy należy m.in.:

- ✓ opracowanie i realizacja 3-letnich gminnych programów wspierania rodziny;
- ✓ tworzenie oraz rozwój systemu opieki nad dzieckiem, w tym placówek wsparcia dziennego, oraz praca z rodziną przeżywającą trudności w wypełnianiu funkcji opiekuńczo-wychowawczych;
- ✓ współfinansowanie pobytu dziecka w rodzinie zastępczej, rodzinnym domu dziecka, placówce opiekuńczo-wychowawczej, regionalnej placówce opiekuńczo-terapeutycznej lub interwencyjnym ośrodku preadopcyjnym;
- ✓ sporządzanie sprawozdań rzeczowo-finansowych z zakresu wspierania rodziny;
- ✓ prowadzenie monitoringu sytuacji dziecka z rodziny zagrożonej kryzysem lub przeżywającej trudności w wypełnianiu funkcji opiekuńczo-wychowawczej, zamieszkałego na terenie gminy.

W ramach zadań powiatu należy m.in.:

- ✓ opracowanie i realizacja 3-letnich powiatowych programów dotyczących rozwoju pieczy zastępczej, zawierających między innymi coroczny limit rodzin zastępczych zawodowych;
- ✓ zapewnienie dzieciom pieczy zastępczej w rodzinach zastępczych, rodzinnych domach dziecka oraz w placówkach opiekuńczo-wychowawczych;
- ✓ organizowanie wsparcia osobom usamodzielnianym opuszczającym rodziny zastępcze, rodzinne domy dziecka oraz placówki opiekuńczo-wychowawcze i regionalne placówki opiekuńczo-terapeutyczne, przez wspieranie procesu usamodzielnienia;
- ✓ tworzenie warunków do powstawania i działania rodzin zastępczych, rodzinnych domów dziecka i rodzin pomocowych;
- ✓ prowadzenie placówek opiekuńczo-wychowawczych oraz placówek wsparcia dziennego o zasięgu ponadgminnym;
- ✓ organizowanie szkoleń dla rodzin zastępczych, prowadzących rodzinne domy dziecka i dyrektorów placówek opiekuńczo-wychowawczych typu rodzinnego oraz kandydatów do pełnienia funkcji rodziny zastępczej, prowadzenia rodzinnego domu

dziecka lub pełnienia funkcji dyrektora placówki opiekuńczo-wychowawczej typu rodzinnego;

- ✓ organizowanie wsparcia dla rodzinnej pieczy zastępczej,
- ✓ wyznaczanie organizatora rodzinnej pieczy zastępczej;
- ✓ kompletowanie we współpracy z właściwym ośrodkiem pomocy społecznej albo centrum usług społecznych dokumentacji związanej z przygotowaniem dziecka do umieszczenia w rodzinie zastępczej albo rodzinnym domu dziecka;

✓ finansowanie:

a) świadczeń pieniężnych dotyczących dzieci z terenu powiatu, umieszczonych w rodzinach zastępczych, rodzinnych domach dziecka, placówkach opiekuńczo-wychowawczych, regionalnych placówkach opiekuńczo-terapeutycznych, interwencyjnych ośrodkach preadopcyjnych lub rodzinach pomocowych, na jego terenie lub na terenie innego powiatu,

b) pomocy przyznawanej osobom usamodzielnianym opuszczającym rodziny zastępcze, rodzinne domy dziecka, placówki opiekuńczo-wychowawcze lub regionalne placówki opiekuńczo-terapeutyczne,

c) szkoleń dla kandydatów do pełnienia funkcji rodziny zastępczej, prowadzenia rodzinnego domu dziecka lub pełnienia funkcji dyrektora placówki opiekuńczo-wychowawczej typu rodzinnego oraz szkoleń dla rodzin zastępczych, prowadzących rodzinne domy dziecka oraz dyrektorów placówek opiekuńczo-wychowawczych typu rodzinnego;

✓ sporządzanie sprawozdań rzeczowo-finansowych z zakresu wspierania rodziny i systemu pieczy zastępczej oraz przekazywanie ich właściwemu wojewodzie, w wersji elektronicznej, z zastosowaniem systemu teleinformatycznego, o którym mowa w art. 187 ust. 3 ustawy o wspieraniu rodziny i systemie pieczy zastępczej;

✓ przekazywanie informacji, o której mowa w art. 193 ust. 8 w/w ustawy (informacja o zaległości do biura informacji gospodarczej)

## **II. Rodzinna i instytucjonalna piecza zastępcza**

Pieczka zastępcza ma charakter czasowy. W pierwszej kolejności poszukuje się miejsca w rodzinnej pieczy zastępczej, a dopiero po wyczerpaniu takiej możliwości, dziecko zostaje umieszczone w pieczy instytucjonalnej.

Tabela nr 1 Formy pieczy zastępczej

Piecza zastępcza	
Rodzinna piecza zastępcza	Instytucjonalna piecza zastępcza
Rodzinne domy dziecka	Interwencyjne ośrodki preadopcyjne
Rodziny zastępcze spokrewnione	Regionalne placówki opiekuńczo-terapeutyczne
Rodziny zastępcze niezawodowe	Placówki opiekuńczo-wychowawcze:
Rodziny zastępcze zawodowe: <ul style="list-style-type: none"> <li>• pełniące funkcje pogotowia rodzinnego</li> <li>• specjalistyczne</li> </ul>	
	<ul style="list-style-type: none"> <li>• socjalizacyjne</li> <li>• rodzinne</li> <li>• interwencyjne</li> <li>• specjalistyczno-terapeutyczne</li> </ul>

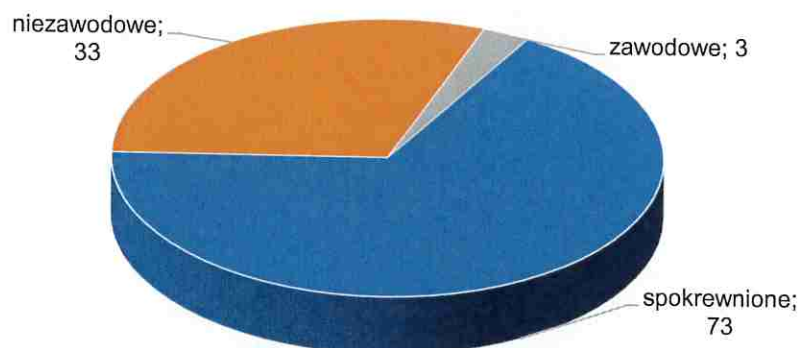
## II.1 Rodzinna piecza zastępcza

Zarządzeniem Prezydenta Miasta Włocławek Nr 240 z dnia 10 listopada 2011 r. i Nr 271/2011 z dnia 16 listopada 2011 r. na organizatora rodzinnej pieczy zastępczej (zadanie powiatu) i podmiot organizujący pracę z rodziną (zadanie gminy) wyznaczono Miejski Ośrodek Pomocy Rodzinie we Włocławku.

Do zadań organizatora rodzinnej pieczy zastępczej należy zapewnienie opieki i wychowania dzieci pozbawionych częściowo lub całkowicie opieki rodzicielskiej poprzez umieszczanie dzieci w rodzinnej pieczy zastępczej i udzielanie świadczeń na pokrycie kosztów utrzymania umieszczonych w niej dzieci.

Powyższe wynika z zapisów ustawy z dnia 9 czerwca 2011 r. o wspieraniu rodziny i systemie pieczy zastępczej z 9 czerwca 2011 r.

Wykres nr 1 Liczba rodzin zastępczych funkcjonujących na terenie Gminy Miasto Włocławek w 2024 r.



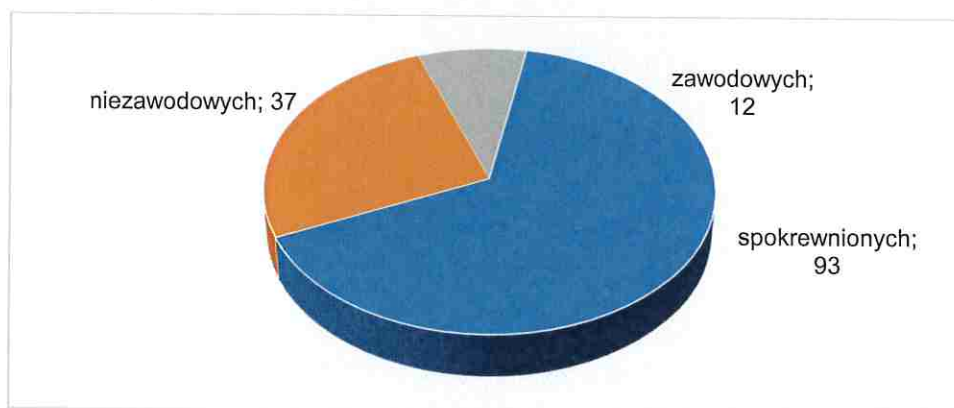
Rodzina zastępcza zapewnia dzieciom, które nie mogą wychowywać się w rodzinach naturalnych bezpieczne środowisko rodzinne, opiekę i wychowanie.

Zaspokaja potrzeby emocjonalne, bytowe, rozwojowe, społeczne oraz religijne dzieci umieszczonych w pieczy zastępczej. Rodzina zastępcza ma charakter czasowy. Dziecko w rodzinie zastępczej może przebywać kilka miesięcy, kilka lat, a czasem pozostaje w niej do uzyskania pełnoletności. Wszystko zależy to od indywidualnej sytuacji każdego dziecka.

Osoby pełniące funkcję rodziny zastępczej są objęte pomocą finansową:

- świadczenie na pokrycie kosztów utrzymania, dofinansowanie do wypoczynku dziecka,
- niezależnie od powyższych świadczeń, rodziny zawodowe otrzymują stałe, miesięczne wynagrodzenie,
- ponadto rodziny zastępcze zawodowe mogą liczyć na dofinansowanie do utrzymania lokalu mieszkalnego, a także na zatrudnienie osoby do pomocy.

Wykres nr 2 Liczba dzieci umieszczonych w rodzinach zastępczych funkcjonujących na terenie Gminy Miasto Włocławek w 2024 r.



W strukturze Miejskiego Ośrodka Pomocy Rodzinie funkcjonuje Zespół ds. Rodzinnej Pieczy Zastępczej

Do najważniejszych zadań Zespołu należą:

- zapewnienie pomocy i wsparcia rodzinom zastępczym oraz dzieciom przebywającym w pieczy zastępczej, pozyskiwanie kandydatów na rodziny zastępcze,
- szkolenie kandydatów do sprawowania pieczy zastępczej oraz szkolenie istniejących już rodzin zastępczych,
- propagowanie idei rodzicielstwa zastępczego jako najbardziej optymalnej formy opieki nad dzieckiem pozbawionym opieki rodziców biologicznych,



- dokonywanie okresowej oceny sytuacji dzieci przebywających w rodzinie zastępczej,
- bieżąca współpraca z Sądami Rejonowymi, szkołami i placówkami oświatowymi, Policją, Ośrodkiem Adopcyjnym oraz innymi instytucjami działającymi na rzecz dziecka i rodziny.

## II.2 Instytucjonalna piecza zastępcza

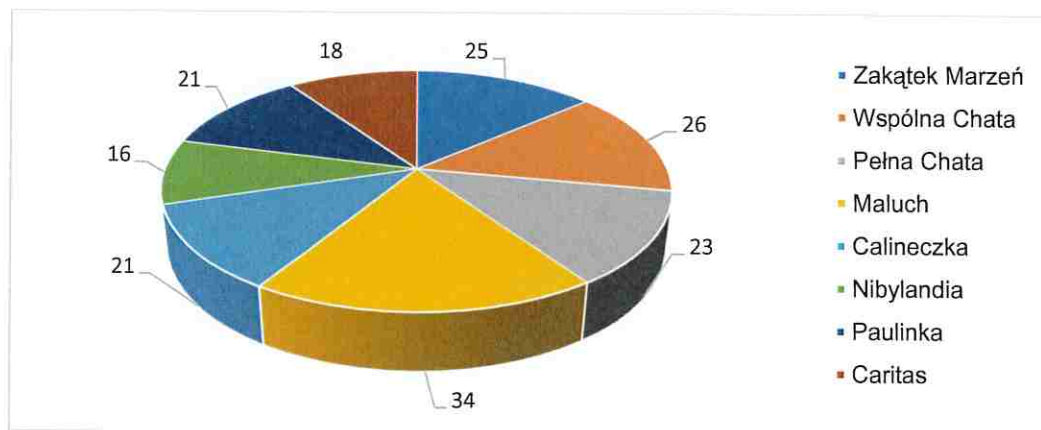
Placówka opiekuńczo- wychowawcza zapewnia dzieciom i młodzieży pozbawionym częściowo i całkowicie opieki rodzicielskiej oraz niedostosowanym społecznie dzienną lub całodobową, ciągłą lub okresową opiekę i wychowanie, jak również wspiera działania rodziców w wychowaniu i sprawowaniu opieki.

Na terenie Gminy Miasto Włocławek funkcjonują:

- Centrum Opieki nad Dzieckiem ( 3 placówki)
- Placówka Opiekuńczo-Wychowawcza MALUCH,
- Placówka Opiekuńczo-Wychowawcza CALINECZKA,
- Placówka Opiekuńczo-Wychowawcza NIBYLANDIA,
- Placówka niepubliczna- Dom Dziecka im. Ks.Bp. W. Owczarka Caritas Diecezji Włocławskiej,
- Placówka niepubliczna – Integracyjny Dom Dziecka PAULINKA

W sytuacji umieszczenia dziecka w placówce opiekuńczo-wychowawczej na terenie innego powiatu, powiat właściwy ze względu na miejsce zamieszkania dziecka przed umieszczeniem w pieczy ponosi wydatki na jego utrzymanie.

Wykres nr 3 Liczba dzieci przebywających w instytucjonalnej pieczy zastępczej na terenie Gminy Miasto Włocławek w 2024 r.





### III. Usamodzielnianie wychowanków z pieczy zastępczej.

Zgodnie z obowiązującymi przepisami wychowankowie pieczy zastępczej zastają objęci procesem usamodzielnienia. Celem tych działań jest podjęcie przez osobą usamodzielnianą samodzielnego, dojrzałego życia w integracji ze środowiskiem.

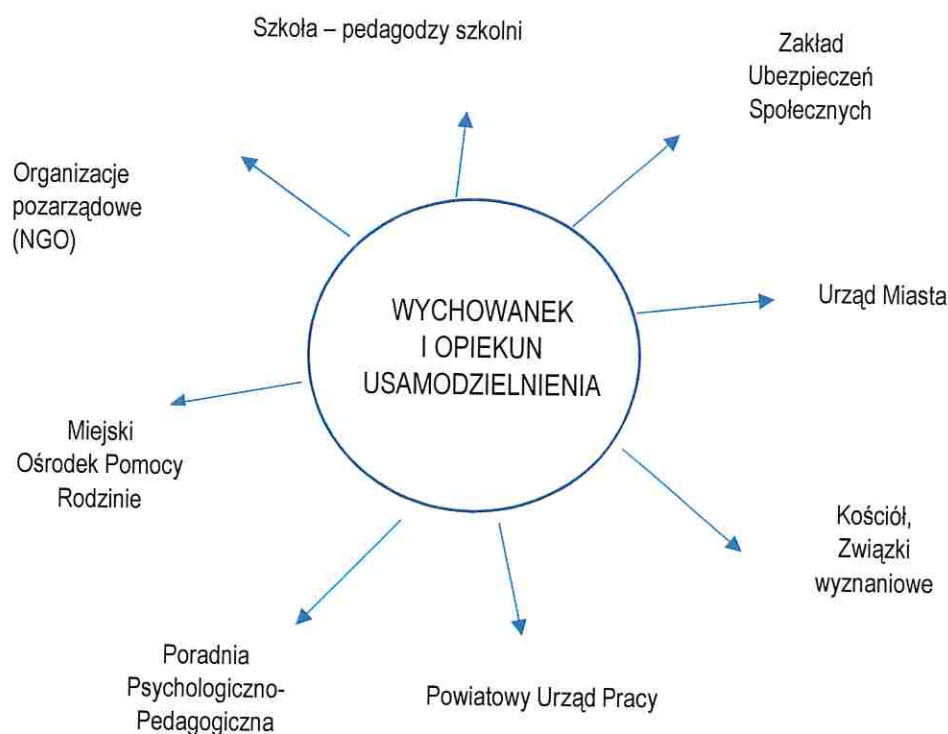
Osobie usamodzielnianej przyznaje się pomoc na:

1. kontynuowanie nauki,
2. usamodzielnienie,
3. zagospodarowanie.

Udzielana jest również pomoc w uzyskaniu odpowiednich warunków mieszkaniowych oraz zatrudnienia, zapewnia się również pomoc prawną i psychologiczną.

Usamodzielniany wychowanek rok przed osiągnięciem pełnoletniości wskazuje opiekuna usamodzielnienia, który wspiera go w realizacji założeń Indywidualnego programu usamodzielnienia.

Instytucje pomocowe istotne w procesie usamodzielniania na terenie miasta Włocławek



Na terenie Gminy Miasto Włocławek funkcjonują 2 mieszkania treningowe, w których łącznie może przebywać do 6 osób.

Mieszkanie treningowe jest formą pomocy społecznej przygotowującą pod opieką specjalistów osoby tam przebywające do prowadzenia samodzielnego życia lub wspomagającą te osoby w codziennym funkcjonowaniu.

#### **IV. Sekcja Specjalistycznej Pomocy Rodzinie i Interwencji Kryzysowej**

Pracownicy Sekcji w zakresie powierzonych im zadań nieustannie udzielają wsparcia osobom i rodzinom doświadczającym trudności w wypełnianiu funkcji opiekuńczo - wychowawczych, udzielają pomocy osobom i rodzinom przeżywającym kryzysy, w tym przemocy domowej. Pomagają także w przywracaniu równowagi psychicznej i umiejętności samodzielnego radzenia sobie z trudnościami życiowymi. Wspierają kobiety w ciąży w formie koordynowania przez asystenta rodziny ich uprawnień. Zapewniają obsługę organizacyjno-techniczną Zespołu Interdyscyplinarnego.

W Sekcji udzielana jest pomoc specjalistów, w tym asystentów rodziny, psychologa, pedagoga.

#### **V. Osiedlowe Sekcje Pomocy Społecznej**

Poza udzielaniem wsparcia finansowego i rzeczowego pracownicy socjalni podejmują szereg działań w ramach pracy socjalnej w celu pomocy osobom i rodzinom we wzmacnianiu lub odzyskiwaniu zdolności do możliwie samodzielnego funkcjonowania w społeczeństwie, poprzez pełnienie odpowiednich ról społecznych oraz tworzenie warunków sprzyjających temu celowi. Pracownicy socjalni Miejskiego Ośrodka Pomocy Rodzinie podejmują działania w zakresie szeroko pojętej pracy socjalnej, a w szczególności poprzez:

- pomoc rodzinom i osobom w rozwiązywaniu trudnych sytuacji życiowych,
- wsparcie i pomoc rodzinom z problemami opiekuńczo-wychowawczymi.

## VI. Środowiskowe formy pomocy dla dzieci i młodzieży

Jednym z zadań pomocy społecznej w zakresie środowiskowych form pomocy jest zapewnienie opieki dzieciom w placówkach wsparcia dziennego. Do najważniejszych zadań tych placówek tj. świetlic należy m.in.:

- wspieranie rodziny przeżywającej trudności w wypełnianiu funkcji opiekuńczo – wychowawczej poprzez zapewnienie dzieciom z tych rodzin miejsc pobytu w placówce wsparcia dziennego,
- zapewnienie opieki i wychowania w czasie wolnym od zajęć szkolnych,
- zagospodarowanie czasu wolnego,
- stwarzanie optymalnych warunków do psychofizycznego i poznawczego rozwoju dziecka,
- udzielanie pomocy w pokonywaniu i rozwiązywaniu trudnych sytuacji szkolnych, rówieśniczych, osobistych i rodzinnych dziecka,
- minimalizowanie niedostatków wychowawczych, zaniedbań środowiskowych oraz łagodzenie zaburzeń zachowania.

## VII. Analiza SWOT

Analiza SWOT jest efektywną metodą identyfikacji mocnych i słabych stron jak również szans i zagrożeń. Poniżej analiza SWOT w obszarze dotyczącym funkcjonowania rodzin naturalnych oraz w obszarze pieczy zastępczej.

Tabela nr 2 Analiza SWOT

Mocne strony:	Słabe strony:
<ul style="list-style-type: none"><li>• współdziałanie instytucji z różnych obszarów i ich przedstawicieli w odniesieniu do problematyki pieczy zastępczej,</li><li>• rozwijający się system rodzicielstwa zastępczego, podnoszenie świadomości rodziców zastępczych na temat właściwych relacji z rodzinami biologicznymi wychowanków,</li><li>• wysokie kwalifikacje kadry pomocy społecznej,</li><li>• bieżąca diagnoza potrzeb społeczności lokalnej,</li></ul>	<ul style="list-style-type: none"><li>• bierna postawa rodziców biologicznych wobec problemów występujących w rodzinie,</li><li>• utrudniony dostęp do poradnictwa specjalistycznego z zakresu psychiatrii,</li><li>• koncentracja mediów na negatywnych aspektach funkcjonowania niektórych rodzin zastępczych wpływająca na nieprzyjazny wizerunek rodzicielstwa zastępczego,</li><li>• duża liczba interwencji w środowiskach rodzinnych,</li></ul>

<ul style="list-style-type: none"> <li>• możliwość korzystania z pomocy przez rodziny znajdujące się w trudnej sytuacji materialno-bytowej,</li> <li>• dostępność korzystania z bezpłatnego poradnictwa specjalistów,</li> <li>• wykwalifikowana i doświadczona kadra instytucji wspierania rodziny i systemu pieczy zastępczej nastawiona na rozwój,</li> <li>• organizowanie szkoleń dla kandydatów na rodziny zastępcze,</li> <li>• możliwość bezpłatnego udziału w szkoleniach organizowanych przez ROPS w Toruniu (pracownicy, rodziny zastępcze)</li> <li>• działalność organizacji, stowarzyszeń,</li> <li>• działalność placówek specjalistycznych,</li> <li>• funkcjonowanie systemu rodzicielstwa zastępczego,</li> <li>• indywidualizacja pracy koordynatorów -sposób pracy dostosowany do potrzeb rodziny,</li> <li>• opracowany system szkoleń kandydatów na rodziców zastępczych,</li> <li>• oferta placówek wsparcia dziennego skierowana do dzieci z terenu miasta,</li> <li>• funkcjonowanie mieszkań treningowych.</li> </ul>	<ul style="list-style-type: none"> <li>• bezrobocie i trudna sytuacja finansowa rodzin,</li> <li>• bezradność i wyuczona roszczeniowość,</li> <li>• niska świadomość społeczna o potrzebach organizowania i tworzenia rodzin zastępczych oraz o możliwościach w zakresie rodzinnej pieczy zastępczej,</li> <li>• brak rodzin pomocowych,</li> <li>• niewystarczająca liczba kandydatów na rodziny zastępcze,</li> <li>• niewystarczająca liczba rodzin zastępczych zawodowych i prowadzących rodzinne domy dziecka,</li> <li>• długotrwałe procesy regulowania sytuacji prawnej dziecka.</li> </ul>
<p><b>Szanse:</b></p> <ul style="list-style-type: none"> <li>• akcje promocyjne w celu pozyskania kandydatów na rodziny zastępcze,</li> <li>• popularyzacja rodzicielstwa zastępczego,</li> <li>• prowadzenie kampanii promujących rodzicielstwo zastępcze,</li> <li>• możliwość korzystania z doświadczenia już zatrudnionych specjalistów i koordynatorów pieczy zastępczej,</li> <li>• możliwość pozyskania funduszy unijnych,</li> <li>• tworzenie specjalistycznych rodzin zastępczych ,</li> </ul>	<p><b>Zagrożenia:</b></p> <ul style="list-style-type: none"> <li>• brak możliwości umieszczenia w pieczy małych dzieci wymagających opieki ze względu na niewystarczającą liczbę miejsc,</li> <li>• brak zaufania do instytucji pomocy społecznej,</li> <li>• niski poziom zainteresowania rodzin biologicznych korzystaniem z poradnictwa specjalistycznego,</li> <li>• zaburzenie więzi rodzinnych,</li> <li>• postępująca demoralizacja dzieci i młodzieży,</li> <li>• wzrost kosztów utrzymania rodziny,</li> <li>• migracja ludności lokalnej,</li> </ul>

<ul style="list-style-type: none"> <li>• powołanie rodziny zastępczej pełniącej funkcję pogotowia rodzinnego,</li> <li>• wzmocnienie współpracy pomiędzy instytucjami wspierającymi rodzinę.</li> </ul>	<ul style="list-style-type: none"> <li>• patologiczne zachowania w rodzinie.</li> </ul>
---	---

*Źródło: opracowanie własne*

Pomoc dla rodzin przeżywających trudności w opiece i wychowaniu dzieci musi być oparta przede wszystkim na działaniach zapobiegających występowaniu niekorzystnych sytuacji zagrażającym prawidłowe funkcjonowanie rodziny. Praca z rodziną naturalną w momencie wystąpienia sytuacji kryzysowej przy wsparciu specjalistów, pracowników socjalnych, asystentów rodziny i koordynatorów rodzinnej pieczy zastępczej pozwoli przywrócić zdolność do prawidłowego wypełniania funkcjonowania rodziny i prawidłowego wypełniania zadań opiekuńczo-wychowawczych.

### **VIII. Limit rodzin zastępczych zawodowych w latach 2025-2027**

Zgodnie z art. 180 pkt 1 ustawy o wspieraniu rodziny i systemie pieczy zastępczej z dnia 9 czerwca 2011r. powiatowe programy dotyczące rozwoju pieczy zastępczej powinny zawierać m. in. coroczny limit rodzin zastępczych zawodowych.

Liczba rodzin zastępczych funkcjonujących na terenie naszego miasta jest zbyt mała w stosunku do liczby dzieci umieszczanych w pieczy zastępczej. Duży odsetek rodzin zastępczych stanowią rodziny zastępcze spokrewnione, które zostały zobligowane do opieki nad dzieckiem na mocy postanowienia sądu. Te rodziny funkcjonują, ale nie wiążą swojej przyszłości z przyjmowaniem kolejnych wychowanków.

W 2024 roku przeszkolono 20 kandydatów do pełnienia funkcji rodziny zastępczej. Jednak nie wszystkie rodziny zastępcze posiadające uprawnienia do przekwalifikowania się na zawodową rodzinę zastępczą korzystają z tej możliwości. Przekwalifikowanie na zawodową rodzinę zastępczą następuje na wniosek rodziny zastępczej.

Limit ten został oszacowany na podstawie analizy potrzeb w mieście Włocławek w zakresie zapewnienia rodzinnej pieczy zastępczej dla dzieci, które nie mogą wychowywać się w rodzinie naturalnej, liczby kandydatów zgłaszających gotowość pełnienia funkcji rodziny zastępczej oraz możliwości finansowych Gminy Miasto



Włocławek dotyczących realizacji zadań związanych z organizacją rodzinnej pieczy zastępczej.

Tabela nr 3 Planowany limit rodzin zastępczych zawodowych.

Rok	2025	2026	2027
Liczba rodzin zawodowych	3	3	4

## IX. Cele i kierunki działań programu.

Program Rozwoju Pieczy Zastępczej Miasta Włocławek na lata 2025-2027 zakłada wspieranie rozwoju systemu pieczy zastępczej we Włocławku ze szczególnym nastawieniem na tworzenie rodzinnych form pieczy zastępczej.

Program zakłada następujące główne cele:

1. Rozwój rodzinnych form pieczy zastępczej.
2. Wsparcie rodzin zastępczych oraz wychowanków pieczy zastępczej.
3. Wsparcie procesu usamodzielnienia pełnoletnich wychowanków pieczy zastępczej.
4. Powrót dzieci z pieczy zastępczej do rodziny naturalnej lub dążenie do przysposobienia.

Szczegółowy opis celów Programu, uwzględniający formę działań zmierzających do realizacji założeń, partnerów oraz wskaźniki monitorujące przedstawia poniższa tabela.

Tabela nr 4 Szczegółowy opis celów Programu Rozwoju Pieczy Zastępczej Miasta Włocławek na lata 2025-2027

Lp.	Działania	Realizatorzy/partnerzy	Wskaźnik monitorujący
<b>Cel 1 Rozwój rodzinnych form pieczy zastępczej</b>			
1.	Promocja rodzicielstwa zastępczego we Włocławku	MOPR Włocławek, UM Włocławek, media lokalne	Liczba wydarzeń i spotkań ( w tym liczba osób biorących w nich udział)
2.	Organizowanie szkoleń dla kandydatów na rodziny zastępcze	MOPR Włocławek	Liczba kandydatów do pełnienia funkcji rodziny zastępczej, Liczba szkoleń i osób, które uzyskały zaświadczenie kwalifikacyjne
3.	Wydawanie opinii dotyczących motywacji i predyspozycji do pełnienia funkcji rodziny zastępczej	MOPR Włocławek	Liczba wydanych opinii
4.	Organizowanie szkoleń	MOPR Włocławek,	Liczba szkoleń i osób, które uzyskały

	uzupełniających niezawodowych zastępczych	dla rodzin	ROPS Toruń	zaświadczenie o ukończeniu szkolenia
<b>Cel 2 Wsparcie rodzin zastępczych oraz wychowanków pieczy zastępczej</b>				
1.	Organizowanie szkoleń/warsztatów podnoszących kwalifikacje rodzicielskie		MOPR Włocławek, ROPS Toruń	Liczba Szkoleń. Liczba uczestników.
2.	Prowadzenie poradnictwa specjalistycznego dla rodzin zastępczych lub wychowanków pieczy zastępczej		MOPR Włocławek, ROPS Toruń	Liczba Szkoleń. Liczba uczestników.
3.	Zapewnienie rodzinom zastępczym opieki koordynatora rodzinnej pieczy zastępczej		MOPR Włocławek	Liczba rodzin objętych wsparciem. Liczba zatrudnionych koordynatorów rodzinnej pieczy zastępczej/specjalistów pracy z rodziną.
4.	Realizacja wsparcia finansowego zgodnie z obowiązującymi przepisami		MOPR Włocławek, UM Włocławek	Liczba wypłaconych świadczeń. Wypłacona kwota przedmiotowych świadczeń.
5.	Dochodzenie świadczeń alimentacyjnych na rzecz dzieci przebywających w pieczy zastępczej		MOPR Włocławek, Sąd Rejonowy	Liczba złożonych wniosków.
6.	Zatrudnianie osób do pomocy przy sprawowaniu opieki nad dziećmi i przy pracach gospodarskich		MOPR Włocławek	Liczba zawartych umów. Liczba rodzin zastępczych korzystających ze wsparcia osób do pomocy. Wypłacona kwota przedmiotowych świadczeń.
7.	Prowadzenie zespołów do spraw rodzinnej pieczy zastępczej ( w tym opracowanie diagnozy dziecka umieszczonego w pieczy zastępczej oraz planu pomocy dla dziecka i rodziny zastępczej)		MOPR Włocławek	Liczba rodzin objętych wsparciem koordynatorów rodzinnej pieczy zastępczej/specjalistów pracy z rodziną. Liczba posiedzeń zespołu ds. rodzinnej pieczy zastępczej.
8.	Doskonalenie zawodowe kadry realizującej zadania z zakresu pieczy zastępczej.		MOPR Włocławek, ROPS Toruń, organizacje pozarządowe	Liczba szkoleń. Liczba uczestników szkoleń.
9.	Zgłaszanie dzieci z uregulowaną sytuacją prawną do ośrodka adopcyjnego w celu poszukiwania kandydatów do przysposobienia		MOPR Włocławek, Ośrodek Adopcyjny w Toruniu, Sąd Rejonowy	Liczba dzieci zgłoszonych do adopcji.
<b>Cel 3: Wsparcie procesu usamodzielnienia pełnoletnich wychowanków pieczy zastępczej</b>				
1.	Wpieranie usamodzielnianych wychowanków kontynuujących naukę		MOPR Włocławek, opiekunowie usamodzielnienia, placówki opiekuńczo-wychowawcze, rodziny zastępcze	Liczba wychowanków kontynuujących naukę
2.	Wpieranie usamodzielnianych wychowanków poprzez możliwość zamieszkania w mieszkaniach treningowych, pomoc w uzyskaniu lokalu mieszkalnego z zasobów gminy		MOPR Włocławek, UM Włocławek	Liczba mieszkań treningowych i wychowanków zamieszkujących w mieszkaniach treningowych. Liczba złożonych wniosków o przydział lokalu z zasobów gminy.
3.	Wspieranie usamodzielnianych wychowanków w opracowywaniu indywidualnych programów usamodzielnienia.		MOPR Włocławek	Liczba indywidualnych programów usamodzielnienia.
4.	Prowadzenie poradnictwa psychologicznego celem zapobiegania wykluczeniu społecznemu.		MOPR Włocławek	Liczba udzielonych porad
5.	Wsparcie finansowe		MOPR Włocławek	Liczba wypłaconych świadczeń. Liczba wychowanków objętych wsparciem. Kwota wypłaconych świadczeń.
6.	Organizowanie		MOPR Włocławek	Liczba uczestników szkoleń/warsztatów dla

	szkoleń/warsztatów dla wychowanków usamodzielnianych.		usamodzielnianych wychowanków.
<b>Cel 4: Powrót dzieci z pieczy zastępczej do rodziny naturalnej lub dążenie do przysposobienia</b>			
1.	Współpraca z rodziną biologiczną dziecka umieszczonego w pieczy zastępczej	MOPR Włocławek	Liczba spotkań.
2.	Umożliwienie i pomoc w realizacji kontaktów ( w tym na terenie MOPR Włocławek) pomiędzy rodziną biologiczną a dziećmi przebywającymi w rodzinach zastępczych	MOPR Włocławek	Liczba spotkań.
3.	Współpraca koordynatora rodzinnej pieczy zastępczej/ specjalisty pracy z rodziną z asystentami rodzin biologicznych dzieci przebywających w rodzinach zastępczych.	MOPR Włocławek	Liczba planów pomocy dziecku
4.	Składanie do właściwego sądu wniosku o wszczęcie z urzędu postępowania o wydanie zarządzeń wobec dziecka celem uregulowania jego sytuacji prawnej	MOPR Włocławek, Sąd Rejonowy	Liczba złożonych wniosków
5.	Zgłaszanie do ośrodka adopcyjnego informacji na temat dzieci z uregulowaną sytuacją prawną.	MOPR Włocławek, Ośrodek Adopcyjny w Toruniu	Liczba zgłoszeń. Liczba dzieci przysposobionych.

## X. Źródło finansowania

Źródłem finansowania „Programu wsparcia rodziny i rozwoju pieczy zastępczej na lata 2025-2027” będą środki z budżetu Miasta Włocławek, środki państwa w ramach dotacji na finansowanie zadań własnych i zleconych, wpływy z budżetów innych powiatów, zobowiązanych do zwrotu wydatków na dzieci umieszczone w pieczy zastępczej na terenie Gminy Miasto Włocławek, odpłatność od rodziców biologicznych oraz z pozyskanych środków z Europejskiego Funduszu Społecznego i środków pozyskanych w ramach programów celowych i resortowych wspierania dziecka i rodziny.

## XI. Monitoring realizacji Programu

Miejski Ośrodek Pomocy Rodzinie we Włocławku jako organizator pieczy zastępczej, podobnie jak w latach ubiegłych, będzie koordynatorem Programu. Informacja o realizacji programu przedkładana będzie w corocznym sprawozdaniu z realizacji zadań Ośrodka, które zostaną przedłożone Radzie Miasta Włocławek.

## **Zakończenie**

Realizacja „Programu wspierania rodziny i rozwoju pieczy zastępczej w Gminie Miasto Włocławek na lata 2025-2027” ma na celu wspieranie rodzin w prawidłowym wypełnianiu ról opiekuńczo-wychowawczych, wspieranie rodzin zastępczych i rozwój nowych form pieczy zastępczej w Gminie Miasto Włocławek poprzez planowane przekształcenie funkcjonujących rodzin zastępczych w rodzinny dom dziecka. Wsparcie pracowników socjalnych, asystentów, specjalistów Miejskiego Ośrodka Pomocy Rodzinie we Włocławku i osób działających na rzecz rodziny i dziecka w instytucjach funkcjonujących na terenie miasta Włocławek umożliwią prawidłowe funkcjonowanie rodzin w kryzysie. Budowanie świadomości społecznej, promowanie właściwych postaw zaskutkuje prawidłowym funkcjonowaniem rodziny i możliwością wychowania dziecka w rodzinie naturalnej, co w rezultacie może przyczynić się do deinstytucjonalizacji.

Założone działania jeśli będą realizowane w sposób zrównoważony i konsekwentny przyczynią się do budowy bardziej spójnego społecznie i stabilnego systemu opieki nad dziećmi i rodzinami.

Opracowanie:

Kierownik Sekcji Wsparcia Rodziny i Rodzinnej Pieczy Zastępczej  
Alicja Mencil

## **Aneks**

### **Spis rysunków**

Rysunek nr 1. Podział kompetencji pomiędzy samorząd gminny, powiatowy i wojewódzki.....	4
---	---

### **Spis tabel**

Tabela nr 1 Formy pieczy zastępczej.....	7
Tabela nr 2 Analiza SWOT.....	12
Tabela nr 3 Planowany limit rodzin zastępczych zawodowych.....	15
Tabela nr 4 Szczegółowy opis celów Programu Rozwoju Pieczy Zastępczej Miasta Włocławek na lata 2025-2027.....	15

### **Spis wykresów**

Wykres nr 1 Liczba rodzin zastępczych funkcjonujących na terenie Gminy Miasto Włocławek w 2024 r.....	7
Wykres nr 2 Liczba dzieci umieszczonych w rodzinach zastępczych funkcjonujących na terenie Gminy Miasto Włocławek w 2024 r.....	8
Wykres nr 3 Liczba dzieci przebywających w instytucjonalnej pieczy zastępczej na terenie Gminy Miasto Włocławek w 2024 r.....	9



Załącznik nr 2 do zarządzenia  
nr...60.../2025  
Prezydenta Miasta Włocławek  
z dnia 13 lutego 2025 r.

### FORMULARZ KONSULTACJI

dotyczący projektu uchwały w sprawie przyjęcia Programu wspierania rodziny i rozwoju pieczy zastępczej w Gminie Miasto Włocławek na lata 2025 – 2027.

Informacja o zgłaszającym wnioski i uwagi do przedmiotu konsultacji:

Imię i nazwisko	
Nazwa organizacji	
Adres korespondencyjny	
Adres e-mail	
Telefon kontaktowy	
Faks	

1. Zgłaszane wnioski i uwagi do przedmiotu konsultacji:

L.p.	Nr str. dokumentu	Określenie części tekstu, do której odnosi się propozycja zmiany (nazwa, rozdział/podrozdział/cel/działanie)	Proponowane zmiany (treść)	Uzasadnienie
1.				
2.				
...				

2. Inne wnioski i uwagi

--

Uwaga:

Wypełniony formularz należy przekazać w nieprzekraczalnym terminie do ..... (liczy się data wpływu) osobiście lub mailem na adres:

Miejski Ośrodek Pomocy Rodzinie we Włocławku, ul. Ogniowa 8/10  
sekretariat@mopr.wloclawek.pl